

Notice d'installation et d'entretien pour filtre OPTIMAX HAB P & V - BAT P & V

**Filtre à enterrer autonettoyant
"HAB" habitat**

"P" Passage piétons

Réf. JE180 001

"V" Passage véhicules 2.2T

Réf. JE180 002

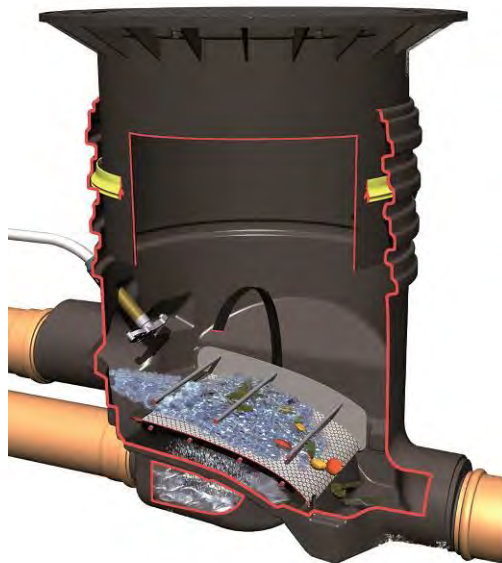
**Filtre à enterrer autonettoyant
"BAT" bâtiment**

"P" Passage piétons

Réf. JE180 005

"V" Passage véhicules 2.2T

Réf. JE180 006



Afin de garantir le bon fonctionnement et la longévité de votre installation, les différents points décrits dans cette notice doivent scrupuleusement être respectés. Tout manquement à ces règles annulera systématiquement la garantie.

Lisez également toutes les notices des autres éléments fournis par la société Abidex SA.

L'installation doit être effectuée par un professionnel habilité.

Sommaire

1. Consignes générales	Page 12
1.1 Sécurité	
1.2 Obligation de marquage	
2. Conditions d'installation	Page 12
2.1 Optimax, passage piétons	
2.2 Optimax, passage véhicules 2.2T	
3. Transport et stockage	Page 13
3.3 Transport	
3.1 Stockage	
4. Caractéristiques techniques	Page 14
5. Installation et montage du filtre Optimax externe	Page 15
5.1 Préparation de la fouille	
5.2 Mise en place et raccordements	
5.3 Montage de la rehausse télescopique	
5.4 Remblaiement	Page 16
5.5 Montage de l'anse de la grille filtrante	Page 16
6. Mise en service et entretien	Page 16
6.1 Mise en service	
6.2 Entretien	

1. Consignes générales

1.1 Sécurité

Les règles de sécurité doivent impérativement être respectées durant l'installation.

Les instructions d'installation de montage, d'entretien et de réparation indiquées ci-après, doivent être scrupuleusement respectées.

L'installation des composants et du système doit être effectuée par un installateur professionnel.

Durant toute intervention sur la cuve ou les accessoires, l'installation complète doit être mise hors service.

Le couvercle de protection provisoire placé sur la cuve lors de la livraison doit immédiatement être remplacé par le couvercle définitif double parois en PE ou la rehausse télescopique avec couvercle en PE.

La société Abidex SA vous propose une gamme d'accessoires complémentaire et décline toute responsabilité en cas d'utilisation d'article non compatible pouvant nuire au bon fonctionnement de votre installation.

1.2 Obligation de marquage

Afin d'éviter toute confusion, toutes les canalisations et sorties d'eau de pluie doivent être signalées par la mention écrite ou en image « **Eau non potable** ». Toutes les sorties doivent être équipées de vannes « sécurité enfant ».

2. Conditions d'installation

2.1 Filtre Optimax HAB ou BAT, passage piétons

- Il est interdit de circuler avec un véhicule sur le Filtre Optimax Externe pour passage piétons.
- rehausse télescopique et couvercle PE couleur vert.
- Charge maximum autorisée à court terme du couvercle double parois en PE est de 150 kg, à long terme 50 kg.
- La profondeur max. d'installation: version "HAB" de 1050 mm ou "BAT" de 1320 mm.
- Convient aux surfaces de toiture avec raccordement:
- En version habitat "HAB": DN110 = max. 350 m² ou DN160 = max. 750 m²
- En version bâtiment "BAT": DN160 = max. 750 m² ou DN200 = max. 1500 m²

2.2 Filtre Optimax HAB ou BAT, passage véhicules 2.2T

- Passage véhicules avec rehausse télescopique (anthracite) et couvercle en fonte catégorie B. Aucun passage camions.
- Remblai max. est de 450 mm, la profondeur max. d'installation: version "HAB" de 1050 mm ou "BAT" de 1320 mm.
- Convient aux surfaces de toiture avec raccordement:
- En version habitat "HAB": DN110 = max. 350 m² ou DN160 = max. 750 m²
- En version bâtiment "BAT": DN160 = max. 750 m² ou DN200 = max. 1500 m²

3. Transport et stockage

3.1 Transport

Durant le transport, les filtres doivent être sécurisés afin de ne pas être endommagés et ne pas glisser ou tomber du camion. Si les filtres sont arrimés avec des sangles, il faut s'assurer que celles-ci n'ont pas endommagées les filtres.

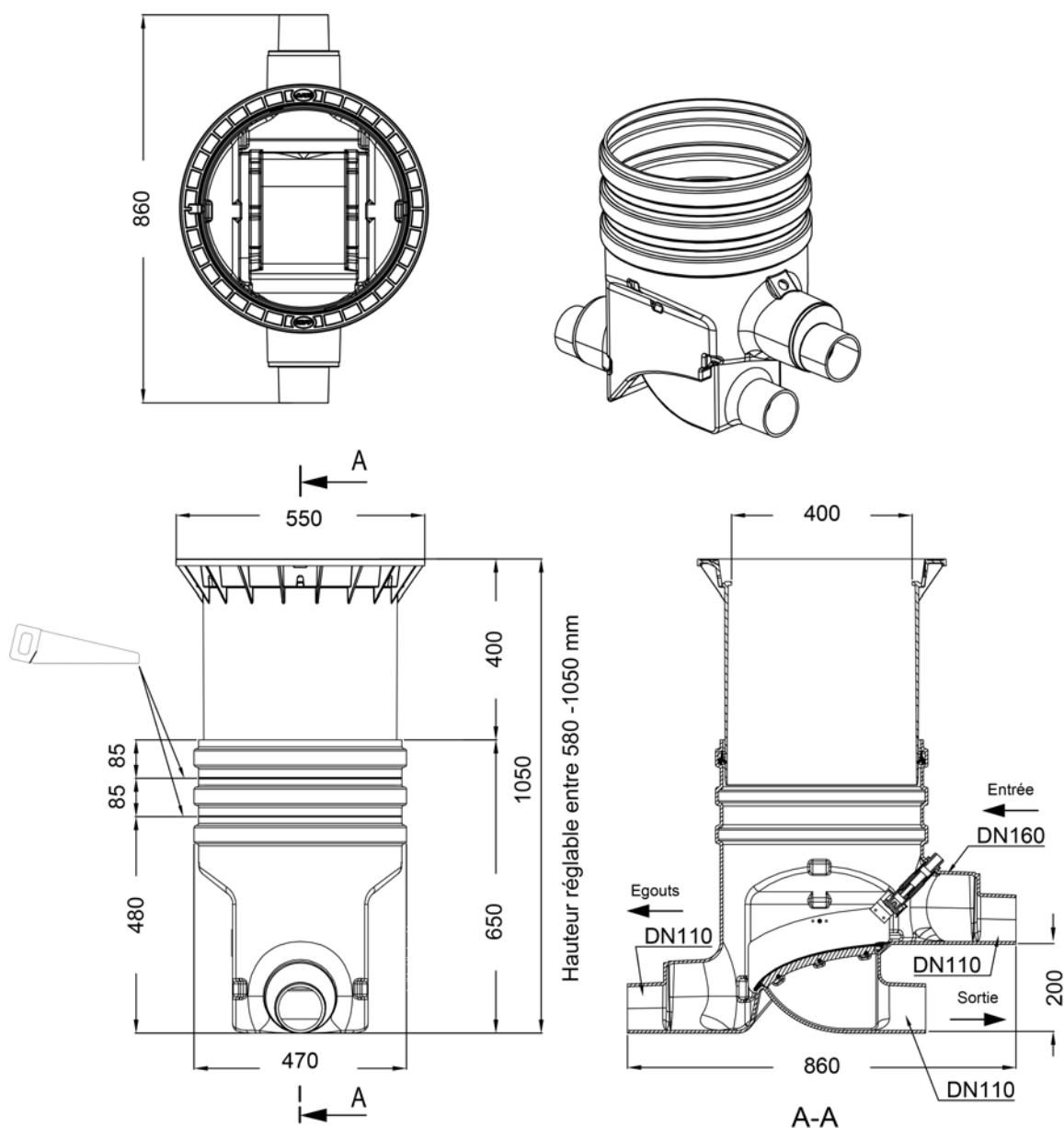
Manipuler avec précaution et éviter tout coup. En aucun cas les filtres ne doivent être roulés ou traînés sur le sol.

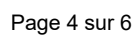
3.2 Stockage

Le stockage des filtres doit se faire sur un sol adapté, plat et sans objet pointu. Durant le stockage veiller à ce qu'aucun élément extérieur ou environnemental n'endommage les filtres.

4. Caractéristiques techniques

Filtre OPTIMAX HAB P & V





5. Installation et montage du filtre Optimax externe

5.1 Préparation de la fouille

Pour faciliter une bonne mise en place, prévoir une fouille minimum de 50 cm autour du filtre. Ne pas placer le filtre au pied d'une pente ou d'un talus : le terrain doit être plan.

La profondeur de la fouille doit correspondre à la profondeur max d'installation du filtre. Disposez au fond de fouille, une couche de gravier rond 8/16 ou approchant d'environ 10 cm d'épaisseur.

Important : Pour garantir le bon fonctionnement du filtre, celui-ci doit être posé sur un fond parfaitement horizontal.

5.2 Mise en place et raccordements

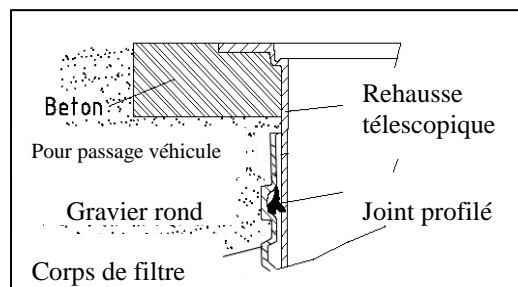
Mettre le filtre en place dans la fouille et raccorder le aux tuyaux PVC. Ces tuyaux PVC doivent être posés avec une déclinaison de minimum 1 % et sans déformation. Raccorder le trop-plein pour éviter une obstruction du conduit d'alimentation.

Important : Ø alimentation = Ø évacuation.

5.3 Montage de la rehausse télescopique

5.3.1 Rehausse télescopique passage piétons

Faire glisser la rehausse télescopique dans le corps du filtre. En cas de profondeur de fouille < 930 mm, la rehausse et éventuellement le corps du filtre doivent être raccourcis. Vérifier que le manchon d'arrivée ne soit pas partiellement ou entièrement obstrué par la rehausse. Avant de positionner la rehausse, insérez le joint d'étanchéité dans la rainure du corps du filtre. Enduisez ensuite généreusement le joint et la rehausse avec la graisse blanche (ne pas utiliser de graisse à base d'huile minérale, trop agressive pour le joint).



Attention : Ne laissez pas sécher la graisse blanche : le positionnement de la rehausse sera plus difficile et le joint profilé risque de se déloger de la rainure et l'étanchéité ne sera plus garantie. Tassez bien le remblai autour de la rehausse manuellement, de sorte qu'aucune pression extérieure ne modifie son positionnement.

5.3.2 Rehausse télescopique passage véhicules

Le montage de la rehausse télescopique s'effectue comme indiqué au point 5.3.1. Sceller la rehausse télescopique dans une dalle de répartition en béton. La couche de béton doit être d'au moins 30 cm de largeur et environ 20 cm d'épaisseur.

Attention : Il faut impérativement utiliser un couvercle en fonte et acier. Aucun passage camions. Tassez bien le remblai manuellement autour de la rehausse télescopique pour éviter le transfert des charges sur le filtre.

5. Installation et montage du filtre Optimax

5.4 Remblaiement

Vérifier le positionnement horizontal du filtre avant et pendant le remblaiement. Remblayer avec du gravier rond 8/16 ou approchant sur environ 30 cm autour du filtre, par couches successives de 30 cm de hauteur. Tassez avec une petite compacteuse manuelle. Veillez à ne pas endommager le filtre. Tasser manuellement le remblai autour de la rehausse télescopique, de sorte qu'aucune pression extérieure ne modifie son positionnement et pour éviter le transfert des charges sur le filtre (Avec passage véhicule voir point 5.3.2)

Positionnez et verrouillez le couvercle (sécurité enfant) respecter les consignes de la section 1.1. **Serrez suffisamment le boulon afin qu'un enfant ne puisse pas l'ouvrir !!**

5.5 Montage de l'anse de la grille filtrante

Afin de pouvoir retirer facilement la grille filtrante, monter l'anse percée fournie en utilisant les vis de la barre de liaison de la grille filtrante.

6. Mise en service et entretien

6.1 Mise en service

Avant la mise en service, nettoyer soigneusement la grille filtrante avec une brosse et un produit dégraissant ou placer la dans le lave-vaisselle (40 °C - max. 60 °C). Retirer les salissures éventuelles du corps du filtre liés au montage.

6.2 Maintenance

Vérifier environ tous les 3 mois, la propreté, l'étanchéité et le bon positionnement de l'ensemble. Un nettoyage de la grille filtrante s'impose selon l'emplacement et le lieu d'habitation (éventuellement davantage en automne voir le point 6.1).